



DIAPORAMA ETUDE DE LA LANGUE

En route pour le Français

CM1-CM2

Année A


P1



Exercices et diaporamas de recherche
tirés de la méthode

“En route pour le Français CM1-CM2”
chez Hatier

Plus de ressources disponibles sur :

 cledusavoir.fr



Bienvenue !



llll



Modèle modifiable
sur Canva



PDF prêt à être
imprimé



Modèle modifiable
sur Powerpoint



COMMENT UTILISER



- * OUVRE LE MODÈLE
- * FAIS TES MODIFICATIONS
- * CLIQUE SUR PARTAGER
- * CHOISIS TON FORMAT
- * PLUS QU'À IMPRIMER !

clé du
savoir

Je conçois avec passion des ressources pédagogiques pensées pour soutenir les enseignants au quotidien.

Chaque contenu est créé avec l'objectif de faciliter la préparation de vos cours.

Si vous avez des questions, des suggestions ou simplement envie d'échanger autour de l'enseignement, n'hésitez pas à me contacter sur lactedusavoir.fr !

💖 Avec bienveillance,

SOMMAIRE

Semaine 2

Jour 1

Jour 2

Jour 3

Jour 4

Semaine 3

Jour 1

Jour 2

Jour 3

Jour 4

Semaine 4

Jour 1

Jour 2

Jour 3

Jour 4

Semaine 5

Jour 1

Jour 2

Jour 3

Jour 4

Semaine 6

Jour 1

Jour 2

Jour 3

Jour 4

Semaine 7

Jour 1

Jour 2

Jour 3

Jour 4

DEVINETTE

Trouve le personnage
de la semaine

FEMMES ET HOMMES D'EXCEPTION

P1

P2

P3

P4

P5



SEMAINE 2

JOUR 1

EXPOSÉ

Jules César

*Les exposés sont disponibles sur le **site accompagnateur** pour ceux qui disposent de la méthode et de son guide :*

LIEN ICI

Dans le respect des droits d'auteur, les exercices et contenus du guide/manuel ne sont pas reproduits ici : ils restent accessibles sur le site accompagnateur, réservé aux détenteurs de la méthode.

Ce diaporama propose uniquement une mise en œuvre et des supports complémentaires personnels.

ORTHOGRAPHE

APPRENTISSAGE

ORTH1 - Les sons [ɔ̃], [ɑ̃], [ɛ̃]

ex. : rond, enfant, lapin



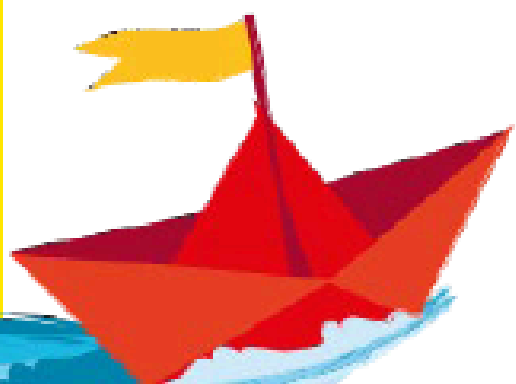
EN ROUTE POUR LE...

FRANÇAIS

01

Les sons [õ], [ã], [ẽ]

- Orthographier correctement les phonèmes [õ], [ã] et [ẽ].
- Connaitre la règle **m** devant **m, b, p**.



*Les diaporamas des phases de recherche sont disponibles sur le **site accompagnateur** pour ceux qui disposent de la méthode et de son guide :*

[LIEN ICI](#)

- Le son [ɔ̃] s'écrit : _____ comme dans **rond**
- Le son [ɑ̃] s'écrit : _____ ou _____ comme dans **enfant**
- Le son [ɛ̃] s'écrit : _____ comme dans **lapin**
et parfois : **ain**, **ein** ou **en** comme dans **pain**, **ceinture**, **chien**
et très rarement : **un** ou **yn** comme dans **brun**, **synthèse**.

La règle devant M, B, P

Lorsque les sons [ɔ̃], [ɑ̃] et [ɛ̃] sont devant **un m**, **un b** ou **un p**, il ne faut pas écrire **n** mais **m**.

EX. : pompier, framboise, embellir, immangeable, symbole.

⚠ Il existe quelques exceptions : bonbon, bonbonnière, embonpoint, néanmoins.

Connais-tu ta leçon ?

Quelle règle faut-il suivre devant les lettres m, b ou p ?

Complète avec on, an, ou in :
L'_fant c__rt
d__s le jard__

Trouve cinq mots où le son [ɔ̃] s'écrit on.

Trouve l'exception dans cette liste :
pompier - bonbon - symbole - framboise

Correction:
L'enfant court dans le jardin.

On écrit m au lieu de n dans les sons [on], [ɑ̃], [ɛ̃].
(ex. : pompier, framboise)

Exemples :
rond, pont, long, montagne, maison

L'exception est le mot bonbon (on garde le n malgré le b).

- Le son [ɔ̃] s'écrit : _____ comme dans **rond**
- Le son [ɑ̃] s'écrit : _____ ou _____ comme dans **enfant**
- Le son [ɛ̃] s'écrit : _____ comme dans **lapin**
et parfois : **ain**, **ein** ou **en** comme dans **pain**, **ceinture**, **chien**
et très rarement : **un** ou **yn** comme dans **brun**, **synthèse**.

La règle devant M, B, P

Lorsque les sons [ɔ̃], [ɑ̃] et [ɛ̃] sont devant **un m**, **un b** ou **un p**, il ne faut pas écrire **n** mais **m**.

EX. : pompier, framboise, embellir, immangeable, symbole.

⚠ Il existe quelques exceptions : bonbon, bonbonnière, embonpoint, néanmoins.

Connais-tu ta leçon ?

Quelle règle faut-il suivre devant les lettres m, b ou p ?

Complète avec on, an, ou in :
L'_fant c__rt
d__s le jard__

Trouve cinq mots où le son [ɔ̃] s'écrit on.

Trouve l'exception dans cette liste :
pompier - bonbon - symbole - framboise

Correction:
L'enfant court dans le jardin.

On écrit m au lieu de n dans les sons [on], [ɑ̃], [ɛ̃].
(ex. : pompier, framboise)

Exemples :
rond, pont, long, montagne, maison

L'exception est le mot bonbon (on garde le n malgré le b).

x x x x x Orthographe

CM1

CM2

- **1 ou 5 p. 142**
- **2 ou 6 p. 142**
- **3 ou 7 p. 142**

CORRECTION DES EXERCICES

Exercice 1

- a. urgent • sentir • intelligent
- b. brillant • banquet • antique
- c. imprudent • simple • impatient
- d. compagnie • comprimée • accomplir

Exercice 2

remporter • un triomphe • empêcher • finalement
• comploter • une légende • nombreux •
constituer • un sentiment • une décision •
l'armement

Exercice 3

infidèle • une ampoule • un coussin • masculin •
un combattant • imbuvable • blanche • le sang •
une invitation • un vampire • simple • la langue

Exercice 5

- a. exécution • répondre • prison
- b. ambitieux • cambrioler • enjambée
- c. limpide • imbuvable • timbre
- d. rentrer • descendre • prochainement
- e. pompier • bonbon • nombre

Exercice 6

un compas • emporter • la rentrée • une réunion
• une urgence • sombre • la fondation •
septembre • profond • prendre • trembler • un
compliment

Exercice 7

une lampe • impair • un internat • abandonner •
un ambassadeur • un incendie • la résistance •
impossible • antique • mince • la naissance • un
individu

VOCABULAIRE

LECTURE OFFERTE

La Belle et la Bête [1/4]

AS-TU BIEN COMPRIS ?

Combien d'enfants a le marchand ?

AS-TU BIEN COMPRIS ?

Combien d'enfants a le marchand ?



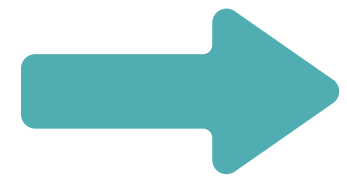
Le marchand a six enfants : trois fils et trois filles.

AS-TU BIEN COMPRIS ?

Où se rendent le marchand et sa famille lorsqu'il perd tout son argent ?

AS-TU BIEN COMPRIS ?

Où se rendent le marchand et sa famille lorsqu'il perd tout son argent ?



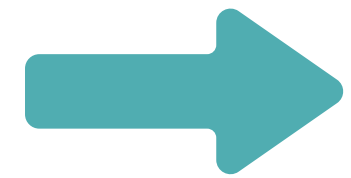
Ils partent vivre dans une petite maison, à la campagne.

AS-TU BIEN COMPRIS ?

**Que trouve le marchand lorsqu'il entre
dans la grande salle du château ?**

AS-TU BIEN COMPRIS ?

Que trouve le marchand lorsqu'il entre dans la grande salle du château ?



Il trouve un bon feu de cheminée et un savoureux repas.

AS-TU BIEN COMPRIS ?

**Qu'est-ce qui déclenche
la colère de la Bête ?**

AS-TU BIEN COMPRIS ?

Qu'est-ce qui déclenche la colère de la Bête ?



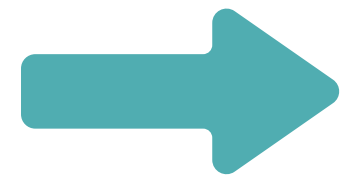
Le fait que le marchand ait cueilli une rose sans sa permission alors que la Bête a été généreuse avec lui.

AS-TU BIEN COMPRIS ?

**Pour qui le marchand
a-t-il cueilli cette rose ?**

AS-TU BIEN COMPRIS ?

**Pour qui le marchand
a-t-il cueilli cette rose ?**



Pour sa fille la Belle.

SEMAINE 2

JOUR 2

GRAMMAIRE

APPRENTISSAGE

GRAM 1 - La phrase et ses

constituants



EN ROUTE POUR LE...

FRANÇAIS

G1

La phrase et ses constituants

- Identifier une phrase.
- Distinguer les différents constituants d'une phrase :
groupe sujet, groupe verbal, groupe circonstanciel.
- Employer les différents constituants d'une phrase.



*Les diaporamas des phases de recherche sont disponibles sur le **site accompagnateur** pour ceux qui disposent de la méthode et de son guide :*

[LIEN ICI](#)

*Dans le respect des droits d'auteur, les exercices et contenus du guide/manuel ne sont pas reproduits ici : ils restent accessibles sur le site accompagnateur, réservé aux détenteurs de la méthode.
Ce diaporama propose uniquement une mise en œuvre et des supports complémentaires personnels.*

- Une phrase est une _____ qui a du sens. Elle commence par une _____ et se termine par une _____ finale (. ! ? ...).
- Une phrase est constituée de _____, qui ont chacun un rôle, une fonction.

- _____ (GS)

C'est le groupe de mots qui **indique de qui ou de quoi on parle** dans la phrase.

Il commande l'accord du verbe. Il est indispensable.

- _____ (GV)

Il est constitué du **verbe et des compléments indispensables**.

- _____ (GC)

Il donne des informations sur les **circonstances de l'action**. Il est **facultatif et déplaçable**.

Connais-tu ta leçon ?

Quelles sont les trois ponctuations possibles à la fin d'une phrase ?

Dans cette phrase, quel est le groupe sujet :
Mon petit frère mange une pomme.

Quel est le groupe circonstanciel dans cette phrase :
Nous partirons en vacances dans deux semaines.

Quel est le groupe verbal dans cette phrase :
Le chat noir dort sur le canapé.

Une phrase peut se terminer par **un point (.)**, un **point d'exclamation (!)** ou un **point d'interrogation (?)**. Elle peut aussi se finir par des **points de suspension (...)**.

Groupe circonstanciel : "dans deux semaines" (il indique le moment). On peut le déplacer ou le supprimer.

Groupe verbal : "dort sur le canapé" (verbe + complément indispensable ici).

Groupe sujet : "Mon petit frère", c'est de lui qu'on parle.



- Une phrase est une _____ qui a du sens. Elle commence par une _____ et se termine par une _____ finale (. ! ? ...).
- Une phrase est constituée de _____, qui ont chacun un rôle, une fonction.

- _____ (GS)

C'est le groupe de mots qui **indique de qui ou de quoi on parle** dans la phrase.

Il commande l'accord du verbe. Il est indispensable.

- _____ (GV)

Il est constitué du **verbe et des compléments indispensables**.

- _____ (GC)

Il donne des informations sur les **circonstances de l'action**. Il est **facultatif et déplaçable**.

Connais-tu ta leçon ?

Quelles sont les trois ponctuations possibles à la fin d'une phrase ?

Dans cette phrase, quel est le groupe sujet :
Mon petit frère mange une pomme.

Quel est le groupe circonstanciel dans cette phrase :
Nous partirons en vacances dans deux semaines.

Quel est le groupe verbal dans cette phrase :
Le chat noir dort sur le canapé.

Une phrase peut se terminer par **un point (.)**, un **point d'exclamation (!)** ou un **point d'interrogation (?)**. Elle peut aussi se finir par des **points de suspension (...)**.

Groupe circonstanciel : "dans deux semaines" (il indique le moment). On peut le déplacer ou le supprimer.

Groupe verbal : "dort sur le canapé" (verbe + complément indispensable ici).

Groupe sujet : "Mon petit frère", c'est de lui qu'on parle.



VOCABULAIRE

EXERCICES

La Belle et la Bête [1/4]

x

x

x

x

x

Lecture

CM1 et CM2

• **1 p. 196**

• **2 p. 196**

CORRECTION DES EXERCICES

Exercice 1 (plusieurs réponses possibles)

a. bruit b. entendit c. grand
d. terrible e. aimer f. mourir

Exercice 2

a. s'évanouir b. ingrat c. offenser

SEMAINE 2

JOUR 3

GRAMMAIRE

EXERCICES

GRAM 1 - La phrase et ses

constituants

Échauffement collectif



Sur votre ardoise,

CM1 : parcours jaune

CM2 : parcours orange

Manuel :

page 8

Exercices :

- 1 p. 9
- 2 p. 9

ENTRAINEMENT SUR ARDOISE

x x x x x

Grammaire

CM1 CM2

- 3 p. 9 ou 10
- 5 p. 9 ou 10
- 7 p. 9 ou 10
- 9 p. 9 ou 10

CORRECTION DES EXERCICES

Exercice 3

- a. De célèbres Gaulois résistaient.
- b. Un druide préparait des potions.
- c. Astérix et Obélix étaient amis.
- d. Astérix et Obélix rencontrent Jules César.

Exercice 5

- a. Cléopâtre est contemporaine de César.
- b. Ce militaire a remporté des batailles.
- c. Une grande civilisation est née.
- d. César a été attiré par les richesses de la Gaule.

Exercice 3

- a. Il portait une couronne.
- b. Les soldats vénéraient César.
- c. Il voyagea.
- d. Il a mené des guerres.

Exercice 5

- a. Ses discours étaient convaincants.
- b. Ces soldats loyaux ont suivi César en toutes circonstances.
- c. César et ses légions romaines ont remporté des batailles.
- d. Parmi les soldats se trouvait un traître.

CORRECTION DES EXERCICES

Exercice 7

- a. À l'Antiquité, les Romains ont inventé les aqueducs.
- b. Pendant ses voyages, il a découvert des richesses.
- c. Ses succès ont surpris à Rome.
- d. Au début, le Sénat soutenait Jules César.

Exercice 9

- a. Les troupes ont construit un camp près du fleuve.
- b. L'empereur a conquis la Gaule en huit ans.
- c. Le célèbre général a remporté de nombreuses batailles grâce à ses stratégies.
- d. Ses troupes ont traversé les Alpes durant l'hiver.

Exercice 7

- a. César a traversé le Rubicon en pleine nuit.
- b. Les soldats, après la bataille, se reposaient.
- c. Le général a planifié ses stratégies avec soin.
- d. Les troupes ont construit un pont sur le fleuve.

Exercice 9

- a. Des alliés ont soutenu César au Sénat.
- b. Ces hommes ont défendu leur opinion avec conviction.
- c. Les écrits de César relatent ses campagnes militaires dans les moindres détails.
- d. César a réuni ses commentaires sur la guerre des Gaules dans un livre.

VOCABULAIRE

APPRENTISSAGE

Le dictionnaire (1)



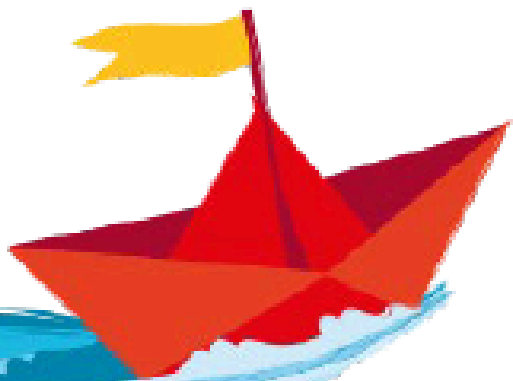
EN ROUTE POUR LE...

FRANÇAIS

V1

Le dictionnaire (1)

- Se repérer dans un dictionnaire selon l'ordre alphabétique.



*Les diaporamas des phases de recherche sont disponibles sur le **site accompagnateur** pour ceux qui disposent de la méthode et de son guide :*

[LIEN ICI](#)

*Dans le respect des droits d'auteur, les exercices et contenus du guide/manuel ne sont pas reproduits ici : ils restent accessibles sur le site accompagnateur, réservé aux détenteurs de la méthode.
Ce diaporama propose uniquement une mise en œuvre et des supports complémentaires personnels.*

- Le dictionnaire est un outil qui permet de connaître _____ ainsi que leur _____.
- Pour bien s'y repérer, il faut connaître parfaitement l' _____ car les mots y sont rangés dans cet ordre. Des _____ en haut des pages permettent de trouver un mot plus rapidement.

UN EXEMPLE POUR BIEN COMPRENDRE

Le mot TABLE se trouve entre les mots TABAC et TABOURET.

→ Les trois premières lettres sont identiques, mais la quatrième lettre (L) permet de repérer la place du mot, selon l'ordre alphabétique.

Connais-tu ta leçon ?

<p>À quoi sert un dictionnaire ?</p>	<p>Quel mot vient avant « cheval » dans le dictionnaire ? chat / chien / chemise</p>	<p>Que trouve-t-on en haut des pages du dictionnaire pour nous aider à nous repérer ?</p>	<p>Classe ces mots dans l'ordre alphabétique : bateau - ballon - banane - barque</p>
<p>Le mot chat vient avant le mot cheval, car le a se trouve avant le e.</p>	<p>Des mots-repères.</p>	<p>Il permet de connaître le sens des mots et leur orthographe.</p>	<p>ballon, banane, barque, bateau</p>

- Le dictionnaire est un outil qui permet de connaître _____ ainsi que leur _____.
- Pour bien s'y repérer, il faut connaître parfaitement l' _____ car les mots y sont rangés dans cet ordre. Des _____ en haut des pages permettent de trouver un mot plus rapidement.

UN EXEMPLE POUR BIEN COMPRENDRE

Le mot TABLE se trouve entre les mots TABAC et TABOURET.

→ Les trois premières lettres sont identiques, mais la quatrième lettre (L) permet de repérer la place du mot, selon l'ordre alphabétique.

Connais-tu ta leçon ?

<p>À quoi sert un dictionnaire ?</p>	<p>Quel mot vient avant « cheval » dans le dictionnaire ? chat / chien / chemise</p>	<p>Que trouve-t-on en haut des pages du dictionnaire pour nous aider à nous repérer ?</p>	<p>Classe ces mots dans l'ordre alphabétique : bateau - ballon - banane - barque</p>
<p>Le mot chat vient avant le mot cheval, car le a se trouve avant le e.</p>	<p>Des mots-repères.</p>	<p>Il permet de connaître le sens des mots et leur orthographe.</p>	<p>ballon, banane, barque, bateau</p>

SEMAINE 2

JOUR 4

VOCABULAIRE

APPRENTISSAGE

Le dictionnaire (1)

x

x

x

x

x

Vocabulaire

CM1 CM2

• 1 p. 174

• 3 p. 174

• 5 p. 174

• 7 p. 174

x

x

x

x

x

Vocabulaire

CM1 CM2

• 1 p. 174

• 3 p. 174

• 5 p. 174

• 7 p. 174

x

x

x

x

x

Vocabulaire

CM1 CM2

• 1 p. 174

• 3 p. 174

• 5 p. 174

• 7 p. 174

CORRECTION DES EXERCICES

Exercice 1

bête • château • main • monde • mourir •
recevoir • rose

Exercice 3

aider • argent • laine • marchandise • remarquer
• santé • société

Exercice 5

a. monnaie • monter • monture • moral •
morceau • mordre • mouche • moulin
b. billard • bille • bizarre • blanc • blason

Exercice 7 (plusieurs réponses sont possibles)

a. gramme / grand / grand-chose
b. venin / venir / vent
c. précipité / précipiter / précis
d. filin/ fille/fillette
e. crique/ criquet / crise
f. hamster/ hanche/ handball

SEMAINE 3

JOUR 1

EXPOSÉ

Cléopâtre

*Les exposés sont disponibles sur le **site accompagnateur** pour ceux qui disposent de la méthode et de son guide :*

LIEN ICI

Dans le respect des droits d'auteur, les exercices et contenus du guide/manuel ne sont pas reproduits ici : ils restent accessibles sur le site accompagnateur, réservé aux détenteurs de la méthode.

Ce diaporama propose uniquement une mise en œuvre et des supports complémentaires personnels.

ORTHOGRAPHE

APPRENTISSAGE

Le son [ɛ]

ex. : frère



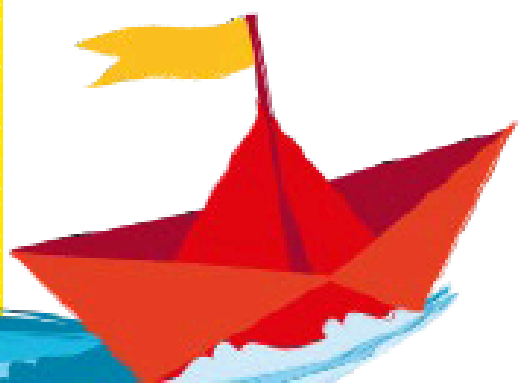
EN ROUTE POUR LE...

FRANÇAIS

02

Le son [ɛ]

- Orthographier correctement le phonème [ɛ].



*Les diaporamas des phases de recherche sont disponibles sur le **site accompagnateur** pour ceux qui disposent de la méthode et de son guide :*

[LIEN ICI](#)

*Dans le respect des droits d'auteur, les exercices et contenus du guide/manuel ne sont pas reproduits ici : ils restent accessibles sur le site accompagnateur, réservé aux détenteurs de la méthode.
Ce diaporama propose uniquement une mise en œuvre et des supports complémentaires personnels.*

- Voici différentes façons d'écrire le phonème [ε] :

Très fréquent			Assez fréquent			Très rare
e [avant deux consonnes]	ai	è [à l'intérieur des mots]	ê	et [en fin de mot]	ei [à l'intérieur des mots]	ë [dans quelques noms propres]
électrique bretelle maitresse	fraise chaise laine	lumière poète frère	forêt fenêtre crêpe	bracelet bouquet sommet	neige treize peine	Noël Raphaël



Quelques mots anglais passés dans la langue française s'écrivent avec ey :

poney, hockey...

On entend aussi [ε] dans les mots qui s'écrivent avec ay : *rayon, payer...*

Connais-tu ta leçon ?

Quelle est la syllabe contenant le son [ε] dans ce mot :
fenêtre

Classe ces mots selon leur façon d'écrire [ε] :
chaise - frère - forêt
- bouquet - Noël

Complète avec la bonne graphie du son [ε] :
Un brasel__ pour son anniversaire.

Trouve deux mots contenant le son [ε] écrit avec ei.

- ai : chaise
- è : frère
- ê : forêt
- et : bouquet
- ë : Noël

Fenêtre

Braselet

Exemples : treize, peine, neige...



- Voici différentes façons d'écrire le phonème [ε] :

Très fréquent			Assez fréquent			Très rare
e [avant deux consonnes]	ai	è [à l'intérieur des mots]	ê	et [en fin de mot]	ei [à l'intérieur des mots]	ë [dans quelques noms propres]
électrique bretelle maitresse	fraise chaise laine	lumière poète frère	forêt fenêtre crêpe	bracelet bouquet sommet	neige treize peine	Noël Raphaël



Quelques mots anglais passés dans la langue française s'écrivent avec ey :

poney, hockey...

On entend aussi [ε] dans les mots qui s'écrivent avec ay : *rayon, payer...*

Connais-tu ta leçon ?

Quelle est la syllabe contenant le son [ε] dans ce mot :
fenêtre

Classe ces mots selon leur façon d'écrire [ε] :
chaise - frère - forêt
- bouquet - Noël

Complète avec la bonne graphie du son [ε] :
Un brasel__ pour son anniversaire.

Trouve deux mots contenant le son [ε] écrit avec ei.

- ai : chaise
- è : frère
- ê : forêt
- et : bouquet
- ë : Noël

Fenêtre

Braselet

Exemples : treize, peine, neige...



* * * * * Orthographe

CM1

CM2

- **1 ou 5 p. 143**
- **3 ou 7 p. 143**
- **4 ou 8 p. 143**

CORRECTION DES EXERCICES

Exercice 1

reine • souhait • plaine • élève • tutelle •
naissance • banquet • serpent • après

Exercice 3

aider • bretelle • faible • treize • haine • frère •
saison • peine • poète • raison • rêverie • électeur

Exercice 4

a. pêche b. neige c. bouquet d. semaine

Exercice 5

romaine • connaissance • grecque • perdre • frère
• dizaine • seize • célèbre • peine • forestier •
neige • collègue • sorcière

Exercice 7

célèbre • fier • laine • humaine • neige •
électronique • peigne • fidèle • hivernal • collègue
• capitaine • sorcière

Exercice 8

a. tresse b. oreille c. reine d. monnaie e. bracelet

VOCABULAIRE

LECTURE OFFERTE

La Belle et la Bête [2/4]

AS-TU BIEN COMPRIS ?

**De quoi est rempli le coffre du
marchand ?**

AS-TU BIEN COMPRIS ?

**De quoi est rempli le coffre du
marchand ?**

 **Il est rempli de pièces d'or.**

AS-TU BIEN COMPRIS ?

**Qui s'installe au château
à la place du père ?**

AS-TU BIEN COMPRIS ?

**Qui s'installe au château
à la place du père ?**



La Belle prend la place du père.

AS-TU BIEN COMPRIS ?

**Que voit la Belle pendant son
sommeil ?**

AS-TU BIEN COMPRIS ?

Que voit la Belle pendant son sommeil ?



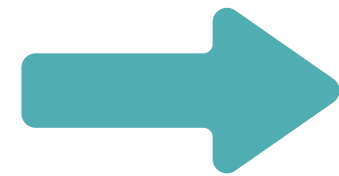
Elle voit une dame qui lui dit qu'elle sera récompensée de son bon coeur.

AS-TU BIEN COMPRIS ?

**Que trouve la Belle dans la
bibliothèque ?**

AS-TU BIEN COMPRIS ?

**Que trouve la Belle dans la
bibliothèque ?**



Elle trouve des livres et un clavecin.

AS-TU BIEN COMPRIS ?

**Quel objet magique permet à la Belle
de voir son père ?**

AS-TU BIEN COMPRIS ?

**Quel objet magique permet à la Belle
de voir son père ?**



Elle le voit à travers un miroir.

SEMAINE 3

JOUR 2

CONJUGAISON

APPRENTISSAGE

CONJ 1 - Infinitif, groupe

du verbe, radical et terminaison



EN ROUTE POUR LE...

FRANÇAIS

C1

Infinitif, groupe du verbe, radical et terminaison

- Identifier le groupe auquel appartient un verbe.
- Distinguer le radical et la terminaison.



*Les diaporamas des phases de recherche sont disponibles sur le **site accompagnateur** pour ceux qui disposent de la méthode et de son guide :*

[LIEN ICI](#)

*Dans le respect des droits d'auteur, les exercices et contenus du guide/manuel ne sont pas reproduits ici : ils restent accessibles sur le site accompagnateur, réservé aux détenteurs de la méthode.
Ce diaporama propose uniquement une mise en œuvre et des supports complémentaires personnels.*

CONJ1 Infinitif, groupe du verbe et terminaison CM1

- L' _____ est la forme du verbe **quand il n'est pas conjugué**.
- Les verbes sont classés en _____, selon la terminaison de leur infinitif.

- _____ : verbes dont l'infinitif se termine par **-er** (sauf aller).

EX. : *aimer, regarder.*

- _____ : verbes dont l'infinitif se termine par **-ir** et qui se terminent par **-issons** à la 1re personne du pluriel au présent.

EX. : *finir nous finissons.*



Les verbes du 2^e groupe

Ce sont des «ir-issons»!
As-tu compris le jeu de mots?

- _____ : tous les autres verbes, c'est-à-dire les verbes dont l'infinitif se termine par **-re** ou **-oir** + les verbes en **-ir** qui ne sont pas du 2e groupe.

EX. : *prendre, pouvoir, partir.*

- Un verbe est composé d'un _____ et d'une _____ :

- **radical** : partie qui ne varie pas (sauf pour certains verbes du 3e groupe) ;

EX. : *je regarde, tu regardes, nous regardons.*

- **terminaison** : partie finale qui varie selon le temps et le sujet.

EX. : *je regarde, tu regardes, nous regardons.*

Connais-tu ta leçon ?

Comment reconnaître un verbe du 2e groupe ?

Indique le groupe des verbes suivants :
finir – chanter –
pouvoir – partir

Trouve un verbe du 3e groupe et invente une phrase avec.

De quoi est composé un verbe conjugué ?

finir : 2e groupe
chanter : 1er groupe
pouvoir : 3e groupe
partir : 3e groupe

Son infinitif se termine par **-ir** et il se conjugue avec **-issons** à la 1re personne du pluriel (ex. : nous finissons).



Les verbes du 2^e groupe
Ce sont des «ir-issons»!
As-tu compris le jeu de mots?

Exemple : Elle prend un livre.

D'un radical (partie qui ne change pas) et d'une terminaison (partie qui change selon le temps et le sujet).

CONJ1 Infinitif, groupe du verbe et terminaison CM2

- L' _____ est la forme du verbe **quand il n'est pas conjugué**.
- Les verbes sont classés en _____, selon la terminaison de leur infinitif.

- _____ : verbes dont l'infinitif se termine par **-er** (sauf aller).

EX. : *aimer, regarder.*

- _____ : verbes dont l'infinitif se termine par **-ir** et qui se terminent par **-issons** à la 1re personne du pluriel au présent.

EX. : *finir nous finissons.*



Les verbes du 2^e groupe

Ce sont des «ir-issons»!
As-tu compris le jeu de mots?

- _____ : tous les autres verbes, c'est-à-dire les verbes dont l'infinitif se termine par **-re** ou **-oir** + les verbes en **-ir** qui ne sont pas du 2e groupe.

EX. : *prendre, pouvoir, partir.*

- Un verbe est composé d'un _____ et d'une _____ :

- **radical** : partie qui ne varie pas (sauf pour certains verbes du 3e groupe) ;

EX. : *je regarde, tu regardes, nous regardons.*

- **terminaison** : partie finale qui varie selon le temps et le sujet.

EX. : *je regarde, tu regardes, nous regardons.*

Connais-tu ta leçon ?

Comment reconnaître un verbe du 2e groupe ?

Indique le groupe des verbes suivants :

finir – chanter –
pouvoir – partir

Trouve un verbe du 3e groupe et invente une phrase avec.

De quoi est composé un verbe conjugué ?

finir : 2e groupe
chanter : 1er groupe
pouvoir : 3e groupe
partir : 3e groupe

Son infinitif se termine par **-ir** et il se conjugue avec **-issons** à la 1re personne du pluriel (ex. : nous finissons).



Les verbes du 2^e groupe
Ce sont des «ir-issons»!
As-tu compris le jeu de mots?

Exemple : Elle prend un livre.

D'un radical (partie qui ne change pas) et d'une terminaison (partie qui change selon le temps et le sujet).

VOCABULAIRE

EXERCICES

La Belle et la Bête [2/4]

x x x x x Lecture

CM1 et CM2

- **1 p. 197**
- **2 p. 197**

CORRECTION DES EXERCICES

Exercice 1 (plusieurs réponses possibles)

a. créature **b.** poussèrent **c.** petite
d. cris **e.** récit **f.** pleurer, colère

Exercice 2

a. apaiser **b.** injurier **c.** orgueil

SEMAINE 3

JOUR 3

CONJUGAISON

EXERCICES

CONJ 1 - Infinitif, groupe

du verbe, radical et terminaison

Échauffement collectif



Sur votre ardoise,

CM1 : parcours jaune

CM2 : parcours orange

Manuel :

page 96

Exercices :

- **1 p. 97**
- **2 p. 97**
- **3 p. 97**

ENTRAINEMENT SUR ARDOISE

x x x x x

Jeudi 18 septembre

Grammaire

CM1 CM2

- 4 p. 97 ou 98
- 5 p. 97 ou 98
- 7 p. 97 ou 98
- 9 p. 97 ou 98

CORRECTION DES EXERCICES

Exercice 4

- a. réussir
- b. créer
- c. mettre
- d. savoir
- e. impressionner
- f. lever
- g. établir
- h. marcher

Exercice 5

- a. 1^{er} groupe
- b. 3^e groupe
- c. 1^{er} groupe
- d. 2^e groupe
- e. 1^{er} groupe
- f. 3^e groupe

Exercice 7

- a. protégeait → 1^{er} groupe
- b. prenait → 3^e groupe
- c. maintenaient → 3^e groupe
- d. finit → 2^e groupe

Exercice 9

- a. vivaient
- b. possédait
- c. offraient
- d. court

Exercice 4

- a. saisir
- b. vouloir
- c. entreprendre
- d. savoir
- e. dévorer
- f. manipuler
- g. choisir
- h. faire

Exercice 5

- a. 3^e groupe
- b. 2^e groupe
- c. 1^{er} groupe
- d. 3^e groupe
- e. 3^e groupe
- f. 3^e groupe
- g. 2^e groupe
- h. 1^{er} groupe
- i. 3^e groupe
- j. 3^e groupe

Exercice 7

- a. pratiquait → 1^{er} groupe
- b. prenaient → 3^e groupe
- c. se méfiaient → 1^{er} groupe
- d. servaient → 3^e groupe

Exercice 9

- a. règne
- b. s'instruit
- c. exige
- d. devez

VOCABULAIRE

APPRENTISSAGE

Le dictionnaire (2)



EN ROUTE POUR LE...

FRANÇAIS

V2

Le dictionnaire (2)

- Se repérer dans un article de dictionnaire.



*Les diaporamas des phases de recherche sont disponibles sur le **site accompagnateur** pour ceux qui disposent de la méthode et de son guide :*

[LIEN ICI](#)

*Dans le respect des droits d'auteur, les exercices et contenus du guide/manuel ne sont pas reproduits ici : ils restent accessibles sur le site accompagnateur, réservé aux détenteurs de la méthode.
Ce diaporama propose uniquement une mise en œuvre et des supports complémentaires personnels.*

- Un article de dictionnaire contient la _____ du mot, sa ou ses _____ et des phrases _____.
- Dans un dictionnaire, les verbes sont écrits à l' _____, et les noms et les adjectifs sont écrits au _____.

UN EXEMPLE POUR BIEN COMPRENDRE

TABLE, n. f. ← abréviation de la nature du mot

1. Meuble composé d'un plateau horizontal reposant sur un ou plusieurs pieds ou supports. ← définition

Il a posé le vase sur la table du salon. ← exemple

- Un mot peut avoir **plusieurs définitions** dans le dictionnaire. Dans ce cas, les définitions sont numérotées.

Connais-tu ta leçon ?

<p>Que contient un article de dictionnaire ?</p>	<p>Parmi ces mots, lequel est écrit comme dans un dictionnaire ? couraient / courir / courons</p>	<p>Regarde cet extrait d'article : batterie Ensemble d'instruments à percussion. Ensemble d'éléments fonctionnant ensemble (ex. : batterie de cuisine). Combien ce mot a-t-il de définitions ?</p>	<p>Parmi ces mots, lequel est écrit comme dans un dictionnaire ? petit / petits</p>
<p>Courir car c'est le verbe à l'infinitif.</p>	<p>La nature du mot, sa ou ses définitions, et parfois des phrases exemples.</p>	<p>On le trouvera sous la forme "petit", au singulier.</p>	<p>Le mot batterie a deux définitions.</p>



- Un article de dictionnaire contient la _____ du mot, sa ou ses _____ et des phrases _____.
- Dans un dictionnaire, les verbes sont écrits à l'_____, et les noms et les adjectifs sont écrits au _____.

UN EXEMPLE POUR BIEN COMPRENDRE

TABLE, n. f. ← abréviation de la nature du mot

1. Meuble composé d'un plateau horizontal reposant sur un ou plusieurs pieds ou supports. ← définition

Il a posé le vase sur la table du salon. ← exemple

- Un mot peut avoir **plusieurs définitions** dans le dictionnaire. Dans ce cas, les définitions sont numérotées.

Connais-tu ta leçon ?

<p>Que contient un article de dictionnaire ?</p>	<p>Parmi ces mots, lequel est écrit comme dans un dictionnaire ? couraient / courir / courons</p>	<p>Regarde cet extrait d'article : batterie Ensemble d'instruments à percussion. Ensemble d'éléments fonctionnant ensemble (ex. : batterie de cuisine). Combien ce mot a-t-il de définitions ?</p>	<p>Parmi ces mots, lequel est écrit comme dans un dictionnaire ? petit / petits</p>
<p>Courir car c'est le verbe à l'infinitif.</p>	<p>La nature du mot, sa ou ses définitions, et parfois des phrases exemples.</p>	<p>On le trouvera sous la forme "petit", au singulier.</p>	<p>Le mot batterie a deux définitions.</p>

SEMAINE 3

JOUR 4

VOCABULAIRE

APPRENTISSAGE

Le dictionnaire (2)

x

x

x

x

x

Vocabulaire

CM1 CM2

• 1 p. 175

• 3 p. 175

• 7 p. 175

CORRECTION DES EXERCICES

Exercice 1

abréviation : n. f.

définition : Réaction très violente de mécontentement.

exemple : Dans un mouvement de colère, il a cassé un verre.

Exercice 3

abréviation : n. m.

définition : Sentiment qu'a une personne d'avoir plus de valeur que les autres.

Exemple : Il est d'un orgueil démesuré.

Exercice 7 (plusieurs réponses sont possibles)

Dictionnaire : nom commun

Livre qui contient les définitions de tous les mots.

Exemple : Si tu ne sais pas ce que signifie ce mot, regarde dans le dictionnaire.

SEMAINE 4

JOUR 1

EXPOSÉ

Aliénor

d'Aquitaine

*Les exposés sont disponibles sur le **site accompagnateur** pour ceux qui disposent de la méthode et de son guide :*

LIEN ICI

Dans le respect des droits d'auteur, les exercices et contenus du guide/manuel ne sont pas reproduits ici : ils restent accessibles sur le site accompagnateur, réservé aux détenteurs de la méthode.

Ce diaporama propose uniquement une mise en œuvre et des supports complémentaires personnels.

ORTHOGRAPHE

APPRENTISSAGE

ORTH3 - Le son [z]

ex. : zoo



EN ROUTE POUR LE...

FRANÇAIS

03

Le son [z]

- Orthographier correctement le phonème [z].



*Les diaporamas des phases de recherche sont disponibles sur le **site accompagnateur** pour ceux qui disposent de la méthode et de son guide :*

[LIEN ICI](#)

*Dans le respect des droits d'auteur, les exercices et contenus du guide/manuel ne sont pas reproduits ici : ils restent accessibles sur le site accompagnateur, réservé aux détenteurs de la méthode.
Ce diaporama propose uniquement une mise en œuvre et des supports complémentaires personnels.*

- Voici différentes façons d'écrire le phonème [z] :

Très fréquent		Peu fréquent		Très rare
S (entre deux voyelles)		Z		X
prison	désert	zoo	zèbre	deuxième
musique	hasard	douze	dizaine	dixième
trésor	rusé	gaz	seize	



Quelques mots issus de l'anglais ou de l'italien s'écrivent avec zz :

puzzle, pizza, jazz...

Si tu entends [gz], écris x : exemple, exercice...

Connais-tu ta leçon ?

Quelle est la manière la plus fréquente d'écrire le son [z] ?

Classe ces mots selon la lettre qui écrit le son [z] :

zoo - trésor - deuxième - gaz

Trouve un mot issu de l'anglais ou de l'italien qui contient zz pour faire le son [z].

Donne un exemple de mot où le son [z] est écrit avec un x.

- s : trésor
- z : zoo, gaz
- x : deuxième

Avec la lettre s, entre deux voyelles (ex. : prison, trésor)

Exemples :
pizza, puzzle, jazz

Exemples :
deuxième ou dixième



- Voici différentes façons d'écrire le phonème [z] :

Très fréquent		Peu fréquent		Très rare
S (entre deux voyelles)		Z		X
prison	désert	zoo	zèbre	deuxième
musique	hasard	douze	dizaine	dixième
trésor	rusé	gaz	seize	



Quelques mots issus de l'anglais ou de l'italien s'écrivent avec zz :

puzzle, pizza, jazz...

Si tu entends [gz], écris x : exemple, exercice...

Connais-tu ta leçon ?

Quelle est la manière la plus fréquente d'écrire le son [z] ?

Classe ces mots selon la lettre qui écrit le son [z] :

zoo - trésor - deuxième - gaz

Trouve un mot issu de l'anglais ou de l'italien qui contient zz pour faire le son [z].

Donne un exemple de mot où le son [z] est écrit avec un x.

- s : trésor
- z : zoo, gaz
- x : deuxième

Avec la lettre s, entre deux voyelles (ex. : prison, trésor)

Exemples :
pizza, puzzle, jazz

Exemples :
deuxième ou dixième



* * * * * Orthographe

CM1

CM2

- **1 ou 5 p. 144**
- **3 ou 7 p. 144**
- **4 ou 8 p. 144**

CORRECTION DES EXERCICES

Exercice 1

surprise • chose • écraser • visage • désagréable
• viser • plusieurs • phrase • organiser • seize

Exercice 3

douze • musique • emprisonner • désobéir •
dixième • quinze • épouser • zèbre • examen •
trésor • gaz • phrase • désagréable • troisième

Exercice 4

a. chemise b. désert c. onze d. ardoise

Exercice 5

case • épouser • voisinage • magazine • fusil •
rosier • besoin • sixième • précision

Exercice 7

prisonnière • pizza • magazine • jazz • seize •
inexact • zone • exemple • visiter • rose •
deuxième • occasion • fusil • besoin • puzzle

Exercice 8

a. musicien b. puzzle c. prison d. treize

VOCABULAIRE

LECTURE OFFERTE

Recherche du mot trésor : L1



Manuel p.196

SEMAINE 4

JOUR 2

GRAMMAIRE

APPRENTISSAGE

GRAM 2 - Le verbe



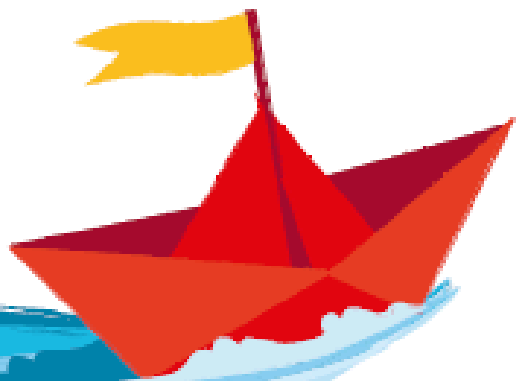
EN ROUTE POUR LE...

FRANÇAIS

G2

Le verbe

- Repérer le verbe conjugué.
- Utiliser un verbe conjugué.



*Les diaporamas des phases de recherche sont disponibles sur le **site accompagnateur** pour ceux qui disposent de la méthode et de son guide :*

[LIEN ICI](#)

*Dans le respect des droits d'auteur, les exercices et contenus du guide/manuel ne sont pas reproduits ici : ils restent accessibles sur le site accompagnateur, réservé aux détenteurs de la méthode.
Ce diaporama propose uniquement une mise en œuvre et des supports complémentaires personnels.*

- Le verbe est _____ dans une phrase.
- Le verbe s'accorde _____ avec le sujet.

EX. : Les chevaliers défendaient le château au Moyen Âge.

↑ ↓
sujet verbe

COMMENT IDENTIFIER LE VERBE CONJUGUÉ DANS UNE PHRASE ?

► On peut changer le temps : le mot qui varie est le verbe conjugué.

EX. : Aliénor d'Aquitaine est une reine. → **Autrefois**, Aliénor d'Aquitaine était une reine.

► On peut changer la personne (le sujet) : le mot qui varie est le verbe conjugué.

EX. : Aliénor d'Aquitaine est une reine. → **Je suis** une reine.

► On peut mettre la phrase à la forme négative : le mot encadré par *ne... pas* est le verbe.

EX. : Aliénor d'Aquitaine est une reine. → Aliénor d'Aquitaine n'est pas une reine.



Quand un verbe est à un temps composé, il a _____ :

l'auxiliaire _____ ou _____ (sous une forme conjuguée) et le participe passé du verbe conjugué.

Exemple : Aliénor a mené des guerres. Il s'agit du verbe **mener** au passé composé, et non du verbe **avoir** au présent.

Connais-tu ta leçon ?

Comment peut-on reconnaître le verbe conjugué dans une phrase ?

Transforme cette phrase à la forme négative :
Aliénor est une reine.

Dans cette phrase, quel est le verbe au temps composé :
Aliénor a mené des guerres.

Que contient un verbe au temps composé ?

Il contient un auxiliaire conjugué (être ou avoir) + le participe passé du verbe.

On peut le reconnaître en changeant le temps, le sujet ou en mettant la phrase à la forme négative.

Aliénor **n'est pas** une reine.
Le verbe est donc "est", verbe être au présent.

Le verbe au temps composé est : a mené (verbe mener au passé composé), il se conjugue avec l'auxiliaire avoir.



- Le verbe est _____ dans une phrase.
- Le verbe s'accorde _____ avec le sujet.

EX. : Les chevaliers défendaient le château au Moyen Âge.

sujet

verbe

COMMENT IDENTIFIER LE VERBE CONJUGUÉ DANS UNE PHRASE ?

► On peut changer le temps : le mot qui varie est le verbe conjugué.

EX. : Aliénor d'Aquitaine est une reine. → **Autrefois**, Aliénor d'Aquitaine était une reine.

► On peut changer la personne (le sujet) : le mot qui varie est le verbe conjugué.

EX. : Aliénor d'Aquitaine est une reine. → **Je suis** une reine.

► On peut mettre la phrase à la forme négative : le mot encadré par *ne... pas* est le verbe.

EX. : Aliénor d'Aquitaine est une reine. → Aliénor d'Aquitaine **n'est pas** une reine.



Quand un verbe est à un temps composé, il a _____ :

l'auxiliaire _____ ou _____ (sous une forme conjuguée) et le participe passé du verbe conjugué.

Exemple : Aliénor a mené des guerres. Il s'agit du verbe **mener** au passé composé, et non du verbe **avoir** au présent.

Connais-tu ta leçon ?

Comment peut-on reconnaître le verbe conjugué dans une phrase ?

Transforme cette phrase à la forme négative :
Aliénor est une reine.

Dans cette phrase, quel est le verbe au temps composé :
Aliénor a mené des guerres.

Que contient un verbe au temps composé ?

Il contient un auxiliaire conjugué (être ou avoir) + le participe passé du verbe.

On peut le reconnaître en changeant le temps, le sujet ou en mettant la phrase à la forme négative.

Aliénor **n'est pas** une reine.
Le verbe est donc "est", verbe être au présent.

Le verbe au temps composé est : a mené (verbe mener au passé composé), il se conjugue avec l'auxiliaire avoir.



VOCABULAIRE

EXERCICES

La Belle et la Bête [1/4]

CM1 et CM2

• 3 p. 196

x

x

x

x

x

Écriture

SEMAINE 4

JOUR 3

GRAMMAIRE

APPRENTISSAGE

GRAM 2 - Le verbe

Échauffement collectif



Sur votre ardoise,

CM1 : parcours jaune

CM2 : parcours orange

Manuel :

page 12

Exercices :

- 1 p. 13
- 3 p. 13
- 5 p. 13

ENTRAINEMENT SUR ARDOISE

Jeudi 25 septembre

* * * * *

Grammaire

CM1 CM2

- 2 p. 13 ou 14
- 7 p. 13 ou 14
- 9 p. 13 ou 14
- 11 p. 13 ou 14

CORRECTION DES EXERCICES

Exercice 2

- a. Aliénor ne devient pas reine de France.
- b. Cette femme n'épouse pas ensuite Henri Plantagenêt.
- c. Elle ne soutiendra pas ses fils contre leur père.
- d. Aliénor ne voyage pas beaucoup à travers l'Europe.

Exercice 7

- a. Les écuyers lustrent les épées des chevaliers.
- b. Elle a grandi dans une famille noble.
- c. Elle est devenue reine à quinze ans.
- d. Après son mariage avec Henri II Plantagenêt, elle règne sur l'Angleterre.

Exercice 2

- a. Aliénor d'Aquitaine n'influence pas les décisions politiques.
- b. Elle n'encourage pas la culture et les arts dans toute l'Europe.
- c. Aliénor ne soutient pas ses fils contre Henri II.
- d. Cette reine ne devient pas l'une des femmes les plus puissantes de son époque.

Exercice 7

- a. Les paysans ont continué à labourer après la visite du seigneur.
- b. Les invités de la reine sont restés jusqu'à la fin de la fête.
- c. Elle a défendu les droits de ses enfants.
- d. Sa vie est incroyable !

CORRECTION DES EXERCICES

Exercice 9

commence, construit, défendent, combattent

Exercice 11

- a. Les gens **assistent** au tournoi.
- b. Elle **règne** pendant la minorité de son fils.
- c. Le troubadour **chante** pour la reine.
- d. Les croisades **rassemblent** des chevaliers de toute l'Europe.

Exercice 9

connait, invente, apparaissent, enseigne

Exercice 11

- a. Ils **participent** à la fête.
- b. Les seigneurs **possèdent** de vastes domaines.
- c. Nous **partons** à la chasse avec le roi.
- d. Les nobles **invitent** des troubadours.

VOCABULAIRE

LECTURE OFFERTE

Recherche du mot trésor : L2



Manuel p.197

SEMAINE 4

JOUR 4

VOCABULAIRE

EXERCICES

La Belle et la Bête [2/4]

x

x

x

x

x

Écriture

SEMAINE 5

JOUR 1

EXPOSÉ
Catherine
de Médicis

*Les exposés sont disponibles sur le **site accompagnateur** pour ceux qui disposent de la méthode et de son guide :*

LIEN ICI

Dans le respect des droits d'auteur, les exercices et contenus du guide/manuel ne sont pas reproduits ici : ils restent accessibles sur le site accompagnateur, réservé aux détenteurs de la méthode.

Ce diaporama propose uniquement une mise en œuvre et des supports complémentaires personnels.

ORTHOGRAPHE

APPRENTISSAGE

ORTH4 - Le son [s]

ex. : sable



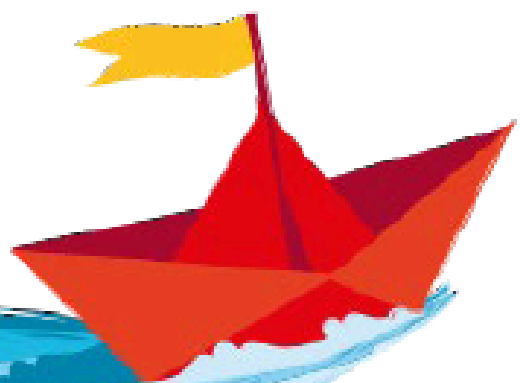
EN ROUTE POUR LE...

FRANÇAIS

04

Le son [s]

- Orthographier correctement le phonème [s].



*Les diaporamas des phases de recherche sont disponibles sur le **site accompagnateur** pour ceux qui disposent de la méthode et de son guide :*

[LIEN ICI](#)

*Dans le respect des droits d'auteur, les exercices et contenus du guide/manuel ne sont pas reproduits ici : ils restent accessibles sur le site accompagnateur, réservé aux détenteurs de la méthode.
Ce diaporama propose uniquement une mise en œuvre et des supports complémentaires personnels.*

- Voici différentes façons d'écrire le phonème [s] :

Très fréquent			Fréquent	Rare		Très rare
s [entre consonne et voyelle]	c [devant e, i, y]	ss [entre deux voyelles]	t [devant i]	sc [devant e, i]	ç [devant a, o, u]	x [dans certains nombres]
escalier traverser salut test	glace ceci cinéma cygne	poisson tresse dessin jeunesse	récréation construction prophétie essentiel	scène ascenseur piscine	glaçage hameçon déçu	six dix soixante

 Si tu entends [ks], écris x (extérieur, taxi) ou xc (excellent, excessif) ou cc (accélérer).

Connais-tu ta leçon ?

Quelle est la manière la plus fréquente d'écrire le son [s] ?

Classe ces mots selon leur façon d'écrire le son [s] :

glace – piscine – six – tresse – essentiel

Dans quels cas la lettre c se prononce [s] ?

Trouve trois mots contenant le son [s] avec ç.

- c : glace
- sc : piscine
- x : six
- ss : tresse
- t : essentiel

Avec la lettre s, (escalier, traverser, salut)

Lorsqu'elle est placée devant e, i ou y (ex. : cinéma, cygne)

Exemples : leçon, hameçon, déçu, garçon...

- Voici différentes façons d'écrire le phonème [s] :

Très fréquent			Fréquent	Rare		Très rare
s [entre consonne et voyelle]	c [devant e, i, y]	ss [entre deux voyelles]	t [devant i]	sc [devant e, i]	ç [devant a, o, u]	x [dans certains nombres]
escalier traverser salut test	glace ceci cinéma cygne	poisson tresse dessin jeunesse	récréation construction prophétie essentiel	scène ascenseur piscine	glaçage hameçon déçu	six dix soixante

 Si tu entends [ks], écris x (extérieur, taxi) ou xc (excellent, excessif) ou cc (accélérer).

Connais-tu ta leçon ?

Quelle est la manière la plus fréquente d'écrire le son [s] ?

Classe ces mots selon leur façon d'écrire le son [s] :
glace - piscine - six - tresse - essentiel

Dans quels cas la lettre c se prononce [s] ?

Trouve trois mots contenant le son [s] avec ç.

- c : glace
- sc : piscine
- x : six
- ss : tresse
- t : essentiel

Avec la lettre s,
(escalier,
traverser, salut)

Lorsqu'elle est placée devant e, i ou y (ex. : cinéma, cygne)

Exemples : leçon,
hameçon, déçu,
garçon...

x x x x x

Orthographe

CM1

CM2

- **1 ou 5 p. 145**
- **3 ou 7 p. 145**
- **4 ou 8 p. 145**

CORRECTION DES EXERCICES

Exercice 1

protester • poursuivre • dix • six • soixante •
exercice • cigogne • massacre • assurer • laisser •
cylindre

Exercice 3

prince • s'efforcer • fabrication • sage •
messagerie • punition • placement • penseur •
chausser • aspirateur • essayage • policier

Exercice 4

a. salut **b.** cinéma **c.** récréation **d.** piscine

Exercice 5

gastronomie • issue • puissant • naissance •
régence • rhinocéros • notion • opération •
dalmatien • science • descendre • recette

Exercice 7

presser • ossature • scénario • tendresse •
décimètre • scie • déçu • six • respirer • lycée •
hameçon • traverser • naissance • ascenseur

Exercice 8

a. leçon **b.** ambulance **c.** addition **d.** soixante

VOCABULAIRE

LECTURE OFFERTE

La Belle et la Bête [3/4]

AS-TU BIEN COMPRIS ?

À quel moment la Belle retrouve-t-elle la Bête ?

AS-TU BIEN COMPRIS ?

À quel moment la Belle retrouve-t-elle la Bête ?



Elle la retrouve au moment du diner.

AS-TU BIEN COMPRIS ?

**Que demande systématiquement la
Bête à la Belle à la fin de chaque
diner ?**

AS-TU BIEN COMPRIS ?

Que demande systématiquement la Bête à la Belle à la fin de chaque diner ?

 Elle lui demande de l'épouser.

AS-TU BIEN COMPRIS ?

**Que répond toujours la Belle à cette
demande et pourquoi ?**

AS-TU BIEN COMPRIS ?

Que répond toujours la Belle à cette demande et pourquoi ?


 **Elle refuse systématiquement car elle le trouve laid.**

AS-TU BIEN COMPRIS ?

**Quelle doit être la durée du voyage
de la Belle auprès de sa famille ?**

AS-TU BIEN COMPRIS ?

Quelle doit être la durée du voyage de la Belle auprès de sa famille ?

 **Son voyage doit durer huit jours.**

AS-TU BIEN COMPRIS ?

**Comment la Belle doit-elle faire pour
manifeste son envie de rentrer au
château ?**

AS-TU BIEN COMPRIS ?

**Comment la Belle doit-elle faire pour
manifester son envie de rentrer au
château ?**



Elle doit déposer sa bague sur une table avant d'aller se coucher.

SEMAINE 5

JOUR 2

GRAMMAIRE

APPRENTISSAGE

GRAM 3 - Le sujet



EN ROUTE POUR LE...

FRANÇAIS

G3

Le sujet



- Repérer le sujet.
- Utiliser un sujet.

*Les diaporamas des phases de recherche sont disponibles sur le **site accompagnateur** pour ceux qui disposent de la méthode et de son guide :*

[LIEN ICI](#)

*Dans le respect des droits d'auteur, les exercices et contenus du guide/manuel ne sont pas reproduits ici : ils restent accessibles sur le site accompagnateur, réservé aux détenteurs de la méthode.
Ce diaporama propose uniquement une mise en œuvre et des supports complémentaires personnels.*

- Le sujet _____ du verbe.
- Il peut être de **différentes natures** :
 - un _____ EX. : Catherine de Médicis devient reine.
 - un _____ EX. : Cette femme influente devient reine.
 - un _____ EX. : Elle devient reine en 1547.



Les pronoms personnels sujets

je
tu
il, elle, on
nous
vous
ils, elles

COMMENT REPÉRER LE SUJET ?

- on peut l'encadrer par « **c'est ... qui** » ou « **ce sont ... qui** » ;
- on peut poser la question « **qui est-ce qui ... ?** » ou « **qu'est-ce qui ... ?** » devant le verbe.

EX. : *Qui est-ce qui devient reine en 1547 ?*

C'est Catherine de Médicis qui devient reine en 1547.



Le sujet est en général placé _____ le verbe mais il peut être placé _____ le verbe.

EX. : *Où **vit** la reine ? Au milieu du paysage **se dressent** deux tours médiévales.*

Le sujet peut être éloigné du verbe.

EX. : *La reine, après le repas, **lisait** dans la bibliothèque.*

Quand le sujet est **un groupe nominal qui contient plusieurs noms**, c'est le nom noyau qui commande l'accord. EX. : ***Les enfants** de la reine **deviennent** des rois.*

Il peut y avoir **plusieurs sujets**. Dans ce cas, le verbe s'accorde au pluriel.

EX. : *Le roi et la reine **habitent** le château.*

Connais-tu ta leçon ?

Quelles peuvent être les différentes formes du sujet ?

Encadre le sujet avec « C'est... qui » :
Le roi gouverne le royaume.

Quel est le sujet dans cette phrase :
Les enfants de la reine deviennent des rois.

Comment peut-on repérer le sujet dans une phrase ?

C'est **le roi** qui gouverne le royaume.
Le roi est donc le groupe sujet de la phrase.

On peut :

- l'encadrer avec « c'est... qui » ou « ce sont... qui »
- poser la question « Qui est-ce qui...? » ou « Qu'est-ce qui...? »

- un nom propre (ex. : Catherine de Médicis)
- un groupe nominal (ex. : Cette femme influente)
- un pronom personnel (ex. : Elle)

Les enfants de la reine est le sujet de la phrase.
C'est un groupe nominal.

- Le sujet _____ du verbe.
- Il peut être de **différentes natures** :
 - un _____ EX. : Catherine de Médicis devient reine.
 - un _____ EX. : Cette femme influente devient reine.
 - un _____ EX. : Elle devient reine en 1547.



Les pronoms personnels sujets

je
tu
il, elle, on
nous
vous
ils, elles

COMMENT REPÉRER LE SUJET ?

- on peut l'encadrer par « **c'est ... qui** » ou « **ce sont ... qui** » ;
- on peut poser la question « **qui est-ce qui ... ?** » ou « **qu'est-ce qui ... ?** » devant le verbe.

EX. : *Qui est-ce qui devient reine en 1547 ?*

C'est Catherine de Médicis qui devient reine en 1547.



Le sujet est en général placé _____ le verbe mais il peut être placé _____ le verbe.

EX. : *Où **vit** la reine ? Au milieu du paysage **se dressent** deux tours médiévales.*

Le sujet peut être éloigné du verbe.

EX. : *La reine, après le repas, **lisait** dans la bibliothèque.*

Quand le sujet est **un groupe nominal qui contient plusieurs noms**, c'est le nom noyau qui commande l'accord. EX. : ***Les enfants de la reine** deviennent des rois.*

Il peut y avoir **plusieurs sujets**. Dans ce cas, le verbe s'accorde au pluriel.

EX. : *Le roi et la reine **habitent** le château.*

Connais-tu ta leçon ?

Quelles peuvent être les différentes formes du sujet ?

Encadre le sujet avec « C'est... qui » :
Le roi gouverne le royaume.

Quel est le sujet dans cette phrase :
Les enfants de la reine deviennent des rois.

Comment peut-on repérer le sujet dans une phrase ?

C'est **le roi** qui gouverne le royaume.
Le roi est donc le groupe sujet de la phrase.

- On peut :
- l'encadrer avec « c'est... qui » ou « ce sont... qui »
 - poser la question « Qui est-ce qui...? » ou « Qu'est-ce qui...? »

- un nom propre (ex. : Catherine de Médicis)
- un groupe nominal (ex. : Cette femme influente)
- un pronom personnel (ex. : Elle)

Les enfants de la reine est le sujet de la phrase.
C'est un groupe nominal.

VOCABULAIRE

EXERCICES

La Belle et la Bête [3/4]

x

x

x

x

x

Lecture

CM1 et CM2

• **1 p. 198**

• **2 p. 198**

CORRECTION DES EXERCICES

Exercice 1 (plusieurs réponses possibles)

a. bonté b. assure c. vous

d. intelligent e. figure f. mauvais

Exercice 2

a. compliment b. malhonnête c. bonté

SEMAINE 5

JOUR 3

GRAMMAIRE

APPRENTISSAGE

GRAM 3 - Le sujet

Échauffement collectif



Sur votre ardoise,

CM1 : parcours jaune

CM2 : parcours orange

Manuel :

page 16

Exercices :

- 1 p. 17
- 4 p. 17
- 6 p. 17

ENTRAINEMENT SUR ARDOISE

x x x x x

Grammaire

CM1 CM2

- 2 p. 17 ou 18
- 7 p. 17 ou 18
- 9 p. 17 ou 18
- 10 p. 17 ou 18

CORRECTION DES EXERCICES

Exercice 2

- a. Que fait-elle dans la ville de Florence ?
- b. Pourquoi devient-elle régente ?
- c. François II, Charles IX et Henri III sont ses enfants.
- d. Son influence politique est considérable.

Exercice 7

- a. Elle
- b. De splendides châteaux
- c. Ses enfants
- d. Le jardin

Exercice 2

- a. L'architecte, depuis plusieurs mois, concevait les plans du château.
- b. Dans le jardin royal fleurissaient des plantes exotiques.
- c. Les châteaux de la Loire sont célèbres pour leur architecture unique.
- d. Quel rôle ont-ils joué dans cette histoire ?

Exercice 7

- a. Vous
- b. Léonard de Vinci
- c. Les artistes de la Renaissance
- d. la cour

CORRECTION DES EXERCICES

Exercice 9

- a. **La reine** apprend à monter à cheval.
- b. **Le château des Dames** enjambe le fleuve.
- c. **Les jardiniers du château** plantent de nouvelles fleurs.
- d. **Les chambres** sont luxueuses.

Exercice 9

- a. **Les fils de l'architecte** deviennent architectes à leur tour.
- b. **Les aboiements du chien** alertent les chasseurs.
- c. **L'avis des conseillers** est important.
- d. **Cet artiste** marque profondément l'histoire de la peinture.

VOCABULAIRE

APPRENTISSAGE

La polysémie



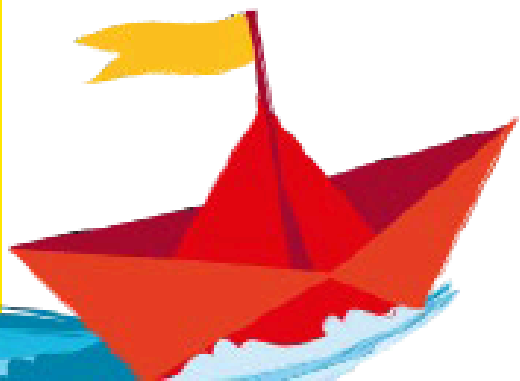
EN ROUTE POUR LE...

FRANÇAIS

V3

La polysémie

- Comprendre la notion de polysémie.
- Comprendre le sens d'un mot polysémique.
- Utiliser un mot polysémique.



*Les diaporamas des phases de recherche sont disponibles sur le **site accompagnateur** pour ceux qui disposent de la méthode et de son guide :*

[LIEN ICI](#)

*Dans le respect des droits d'auteur, les exercices et contenus du guide/manuel ne sont pas reproduits ici : ils restent accessibles sur le site accompagnateur, réservé aux détenteurs de la méthode.
Ce diaporama propose uniquement une mise en œuvre et des supports complémentaires personnels.*

- Un mot peut avoir plusieurs _____. On dit alors qu'il est _____.
- Pour savoir quel est le sens du mot dans un texte, on peut chercher dans le dictionnaire, puis s'aider du _____, c'est-à-dire du **sens général du texte qui l'accompagne**.

UN EXEMPLE POUR BIEN COMPRENDRE

Jason avala avec gourmandise son éclair au chocolat.

ÉCLAIR, nom masculin

1. Lueur très vive pendant un orage.
2. Pâtisserie.

→ Dans cette phrase, le mot *éclair* est employé dans son deuxième sens. Les mots *avala/gourmandise/chocolat* aident à choisir le sens.

Connais-tu ta leçon ?

Qu'est-ce qu'un mot polysémique ?

Le mot banc est-il un mot polysémique ?

Que signifie le mot contexte dans un texte ?

Trouve deux sens différents pour le mot feuille.

Oui
(ex. : un banc pour s'asseoir / un banc de poissons)

C'est le sens général du texte qui entoure le mot et aide à comprendre son sens

C'est un mot qui a plusieurs sens.

Feuille d'arbre / feuille de papier



- Un mot peut avoir plusieurs _____. On dit alors qu'il est _____.
- Pour savoir quel est le sens du mot dans un texte, on peut chercher dans le dictionnaire, puis s'aider du _____, c'est-à-dire du **sens général du texte qui l'accompagne**.

UN EXEMPLE POUR BIEN COMPRENDRE

Jason avala avec gourmandise son éclair au chocolat.

ÉCLAIR, nom masculin

1. Lueur très vive pendant un orage.
2. Pâtisserie.

→ Dans cette phrase, le mot *éclair* est employé dans son deuxième sens. Les mots *avala/gourmandise/chocolat* aident à choisir le sens.

Connais-tu ta leçon ?

Qu'est-ce qu'un mot polysémique ?

Le mot banc est-il un mot polysémique ?

Que signifie le mot contexte dans un texte ?

Trouve deux sens différents pour le mot feuille.

Oui
(ex. : un banc pour s'asseoir / un banc de poissons)

C'est le sens général du texte qui entoure le mot et aide à comprendre son sens

C'est un mot qui a plusieurs sens.

Feuille d'arbre / feuille de papier



SEMAINE 5

JOUR 4

VOCABULAIRE

APPRENTISSAGE

La polysémie

x

x

x

x

x

Vocabulaire

CM1 CM2

• 1 p. 176

• 3 p. 176

• 5 p. 176

CORRECTION DES EXERCICES

Exercice 1

a. visage **b.** pirouette **c.** forme

Exercice 3

1c • 2b • 3a

Exercice 5

a. cœur

b. carte

SEMAINE 6

JOUR 1

EXPOSÉ

LOUIS XIV

*Les exposés sont disponibles sur le **site accompagnateur** pour ceux qui disposent de la méthode et de son guide :*

LIEN ICI

Dans le respect des droits d'auteur, les exercices et contenus du guide/manuel ne sont pas reproduits ici : ils restent accessibles sur le site accompagnateur, réservé aux détenteurs de la méthode.

Ce diaporama propose uniquement une mise en œuvre et des supports complémentaires personnels.

ORTHOGRAPHE

APPRENTISSAGE

ORTH5 - Le son [j]

ex. : soleil



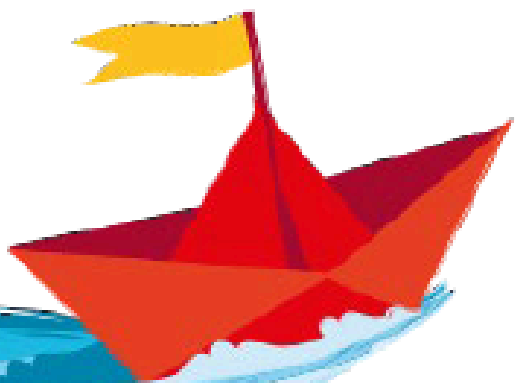
EN ROUTE POUR LE...

FRANÇAIS

05

Le son [j]

- Orthographier correctement le phonème [j].




*Les diaporamas des phases de recherche sont disponibles sur le **site accompagnateur** pour ceux qui disposent de la méthode et de son guide :*

[LIEN ICI](#)

*Dans le respect des droits d'auteur, les exercices et contenus du guide/manuel ne sont pas reproduits ici : ils restent accessibles sur le site accompagnateur, réservé aux détenteurs de la méthode.
Ce diaporama propose uniquement une mise en œuvre et des supports complémentaires personnels.*

- Voici différentes façons d'écrire le phonème [j] :

Très fréquent	Assez fréquent			
i [entre une consonne et une voyelle]	il [à la fin d'un mot masculin]	ille [à la fin d'un mot féminin]	ill [à l'intérieur d'un mot]	y
siècle violet papier milieu	orteil détail chevreuil fenouil	grenouille bataille groseille quille	feuilleton billet tailleur émerveiller	payer crayon envoyer yeux

 Le son [nj] s'écrit très souvent **gn** (montagne, gagner...) et quelquefois **ni** (panier, dernier...).

Connais-tu ta leçon ?

Quelle est la manière la plus fréquente d'écrire le son [j] ?

Classe ces mots selon leur façon d'écrire le son [j] :

papier - bataille -
billet - yeux -
chevreuil

Quelle est la différence entre il et ille pour écrire le son [j] ?

Donne trois mots où le son [j] s'écrit avec y ?

- i : papier
- ille : bataille
- ill : billet
- y : yeux
- il : chevreuil


Avec la lettre i,
(ex. : papier,
violet)

il est utilisé à la fin d'un mot masculin (ex. : chevreuil)
ille est utilisé à la fin d'un mot féminin (ex. : grenouille)

Exemples : payer,
crayon, yeux

- Voici différentes façons d'écrire le phonème [j] :

Très fréquent	Assez fréquent			
i [entre une consonne et une voyelle]	il [à la fin d'un mot masculin]	ille [à la fin d'un mot féminin]	ill [à l'intérieur d'un mot]	y
siècle violet papier milieu	orteil détail chevreuil fenouil	grenouille bataille groseille quille	feuilleton billet tailleur émerveiller	payer crayon envoyer yeux

 Le son [nj] s'écrit très souvent **gn** (montagne, gagner...) et quelquefois **ni** (panier, dernier...).

Connais-tu ta leçon ?

Quelle est la manière la plus fréquente d'écrire le son [j] ?

Classe ces mots selon leur façon d'écrire le son [j] :

papier - bataille -
billet - yeux -
chevreuil

Quelle est la différence entre il et ille pour écrire le son [j] ?

Donne trois mots où le son [j] s'écrit avec y ?

- i : papier
- ille : bataille
- ill : billet
- y : yeux
- il : chevreuil

Avec la lettre i,
(ex. : papier,
violet)

il est utilisé à la fin d'un mot masculin (ex. : chevreuil)
ille est utilisé à la fin d'un mot féminin (ex. : grenouille)

Exemples : payer,
crayon, yeux

* * * * * Orthographe

CM1

CM2

- **1 ou 5 p. 146**
- **3 ou 7 p. 146**
- **4 ou 8 p. 146**

CORRECTION DES EXERCICES

Exercice 1

bataille • papier • soleil • siècle • moyen • fouiller
• royaume • merveille • sommeiller

Exercice 3

milieu • voyager • détail • étudiant • crayon • yeux
• violet • grillage • région • groseille • moyen •
chevreuil

Exercice 4

a. miel b. feuille c. crayon d. piano

Exercice 5

rayonner • million • travail • lierre • vitrail •
royauté • premier • écaille • rayer • maquiller •
paille • noyau • dernier

Exercice 7

crier • envoyer • surveiller • lierre • accueillir •
milliard • royaume • bataille • orteil • noyau •
conseiller • travail

Exercice 8

a. violet b. coquillage c. noyau d. violon

VOCABULAIRE

LECTURE OFFERTE

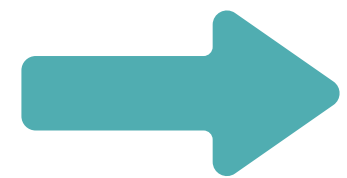
La Belle et la Bête [4/4]

AS-TU BIEN COMPRIS ?

**Comment réagissent les soeurs
ainées lorsqu'elles revoient la Belle ?**

AS-TU BIEN COMPRIS ?

**Comment réagissent les soeurs
ainées lorsqu'elles revoient la Belle ?**



Elles sont jalouses de ses habits, de sa beauté et de son bonheur.

AS-TU BIEN COMPRIS ?

**Quelle ruse imaginent les soeurs pour
que la Belle reste plus longtemps
auprès de sa famille ?**

AS-TU BIEN COMPRIS ?

**Quelle ruse imaginent les soeurs pour
que la Belle reste plus longtemps
auprès de sa famille ?**



Elles prétextent une immense tristesse.

AS-TU BIEN COMPRIS ?

De quoi rêve la Belle une nuit ?

AS-TU BIEN COMPRIS ?

De quoi rêve la Belle une nuit ?



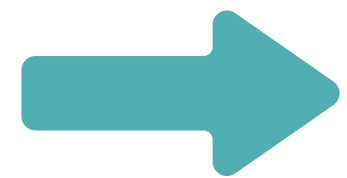
Elle rêve que la Bête est mourante, allongée dans le jardin du château.

AS-TU BIEN COMPRIS ?

**Qui avait changé le prince en
monstre hideux ?**

AS-TU BIEN COMPRIS ?

**Qui avait changé le prince en
monstre hideux ?**



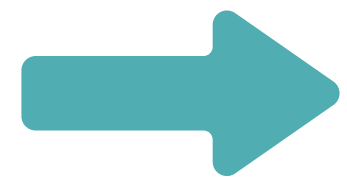
Une méchante fée.

AS-TU BIEN COMPRIS ?

**Que deviennent les deux
soeurs de la Belle ?**

AS-TU BIEN COMPRIS ?

**Que deviennent les deux
soeurs de la Belle ?**



Elles sont transformées en statues de pierre.

SEMAINE 6

JOUR 2

GRAMMAIRE

APPRENTISSAGE

GRAM 4 - Le nom

et le groupe nominal (GN)



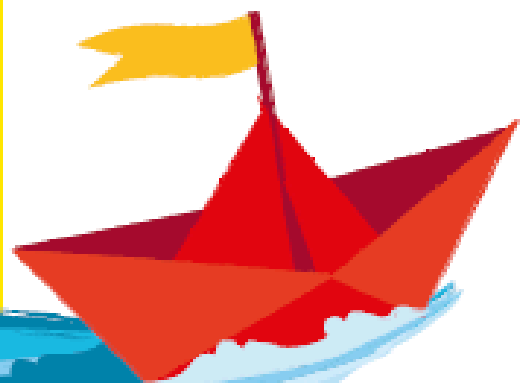
EN ROUTE POUR LE...

FRANÇAIS

G4

Le nom et le groupe nominal (GN)

- Distinguer noms propres et noms communs.
- Repérer le genre et le nombre des noms.
- Repérer un groupe nominal et identifier les différents éléments qui le constituent.
- Réduire et enrichir un groupe nominal.



*Les diaporamas des phases de recherche sont disponibles sur le **site accompagnateur** pour ceux qui disposent de la méthode et de son guide :*

[LIEN ICI](#)

*Dans le respect des droits d'auteur, les exercices et contenus du guide/manuel ne sont pas reproduits ici : ils restent accessibles sur le site accompagnateur, réservé aux détenteurs de la méthode.
Ce diaporama propose uniquement une mise en œuvre et des supports complémentaires personnels.*

Le nom

- Le nom est un mot qui désigne _____

Les _____ désignent une personne, un lieu... de manière spécifique.

EX. : *Louis XIV, Versailles.*

Les _____ désignent une personne, un lieu... de manière générale.

EX. : *roi, château.*

- Les noms ont un **genre** (_____ ou _____) et ils peuvent varier en **nombre** (_____ ou _____).

EX. : **bureau** - nom masculin au singulier

tables - nom féminin au pluriel

Le groupe nominal (GN)

- Le groupe nominal est un ensemble de mots organisé autour d'un nom, appelé le _____.
- Le groupe nominal minimal est composé d'un _____ (le, la, un...) et du _____.
EX. : *le château.*
- Le groupe nominal peut être **enrichi avec d'autres mots** :

- un _____ : il se place avant ou après le nom noyau. EX. : *le **célèbre** château*

- un _____ ou groupe nominal, introduit par une préposition (à, de, dans, en...).

EX. : *le célèbre château **de Versailles***

Connais-tu ta leçon ?

<p>Qu'est-ce qu'un nom ?</p>	<p>Dans cette liste, quels sont les noms communs :</p> <p>Louis XIV – roi – château – Paris – armée</p>	<p>Indique le genre et le nombre du nom :</p> <p>Maisons - Poupée</p>	<p>Quel est le nom noyau dans ce groupe nominal :</p> <p>Le magnifique palais de la reine</p>
------------------------------	---	---	---

<p>Le nom noyau est : palais</p>	<p>le roi, le château, l'armée désignent une personne, un animal, un lieu, une chose ou une idée</p>	<p>Un nom est un mot qui désigne une personne, un animal, un lieu, une chose ou une idée.</p>	<p>Maisons : féminin pluriel Poupée : féminin singulier</p>
----------------------------------	--	--	---

Le nom

- Le nom est un mot qui désigne _____

Les _____ désignent une personne, un lieu... de manière spécifique.

EX. : *Louis XIV, Versailles.*

Les _____ désignent une personne, un lieu... de manière générale.

EX. : *roi, château.*

- Les noms ont un **genre** (_____ ou _____) et ils peuvent varier en **nombre** (_____ ou _____).

EX. : **bureau** - nom masculin au singulier

tables - nom féminin au pluriel

Le groupe nominal (GN)

- Le groupe nominal est un ensemble de mots organisé autour d'un nom, appelé le _____.
- Le groupe nominal minimal est composé d'un _____ (le, la, un...) et du _____.
EX. : *le château.*
- Le groupe nominal peut être **enrichi avec d'autres mots** :

- un _____ : il se place avant ou après le nom noyau. EX. : *le **célèbre** château*

- un _____ ou groupe nominal, introduit par une préposition (à, de, dans, en...).

EX. : *le célèbre château **de Versailles***

Connais-tu ta leçon ?

<p>Qu'est-ce qu'un nom ?</p>	<p>Dans cette liste, quels sont les noms communs :</p> <p>Louis XIV – roi – château – Paris – armée</p>	<p>Indique le genre et le nombre du nom :</p> <p>Maisons - Poupée</p>	<p>Quel est le nom noyau dans ce groupe nominal :</p> <p>Le magnifique palais de la reine</p>
------------------------------	---	---	---

<p>Le nom noyau est : palais</p>	<p>le roi, le château, l'armée désignent une personne, un animal, un lieu, une chose ou une idée</p>	<p>Un nom est un mot qui désigne une personne, un animal, un lieu, une chose ou une idée.</p>	<p>Maisons : féminin pluriel Poupée : féminin singulier</p>
----------------------------------	--	--	---

VOCABULAIRE

EXERCICES

La Belle et la Bête [4/4]

x

x

x

x

x

Lecture

CM1 et CM2

• **1 p. 199**

• **2 p. 199**

CORRECTION DES EXERCICES

Exercice 1 (plusieurs réponses possibles)

a. prince **b.** méritait **c.** méchante
d. remercier **e.** caractère **f.** offrir

Exercice 2

a. défendre **b.** attention **c.** esprit

SEMAINE 6

JOUR 3

GRAMMAIRE

APPRENTISSAGE

GRAM 4 - Le nom et le

groupe nominal

Échauffement collectif



Sur votre ardoise,

CM1 : parcours jaune

CM2 : parcours orange

Manuel :

page 20

Exercices :

- 1 p. 21
- 5 p. 21
- 6 p. 21

ENTRAINEMENT SUR ARDOISE

Jeudi 9 octobre

x x x x x

Grammaire

CM1 CM2

- 3 p. 21 ou 22
- 7 p. 21 ou 22
- 8 p. 21 ou 22
- 9 p. 21 ou 22

CORRECTION DES EXERCICES

Exercice 3

- a. Le jeune enfant / cet épisode douloureux
- b. La régence de sa mère
- c. Le roi de France / la haute noblesse
- d. Le roi / la chasse / la musique / la danse.

Exercice 7

- a. le Roi-Soleil → *masculin, singulier*
- b. Le château → *masculin, singulier*
sa résidence principale → *féminin, singulier*
- c. Les jardins fleuris → *masculin, pluriel*
- d. Les fêtes somptueuses → *féminin, pluriel*
les invités → *masculin, pluriel*

Exercice 3

- a. Les années suivantes / de grands changements
- b. Un amateur d'art français / un don important / au musée
- c. Le règne de Louis XIV / l'art français
- d. la capitale du royaume

Exercice 7

- a. La cour fastueuse de Versailles → *féminin, singulier*
un symbole représentatif de son règne → *masculin, singulier*
- b. Les jardins → *masculin, pluriel*
des chefs-d'œuvre incontestés → *masculin, pluriel*
- c. Cette magnifique salle → *féminin, singulier*
un bijou architectural → *masculin, singulier*
- d. La politique étrangère ambitieuse de Louis XIV → *féminin, singulier*

CORRECTION DES EXERCICES

Exercice 8

- a. La cour était prestigieuse.
- b. Les jardins permettent de faire des promenades.
- c. Les batailles ont marqué l'histoire.
- d. Les nobles assistaient aux spectacles.

Exercice 8

- a. Cet auteur a reçu les honneurs.
- b. Cet homme a joué dans le château.
- c. Lully était un compositeur.
- d. Le peintre s'est occupé de la décoration.

VOCABULAIRE

APPRENTISSAGE

**Utiliser le contexte pour
identifier le sens d'un mot**



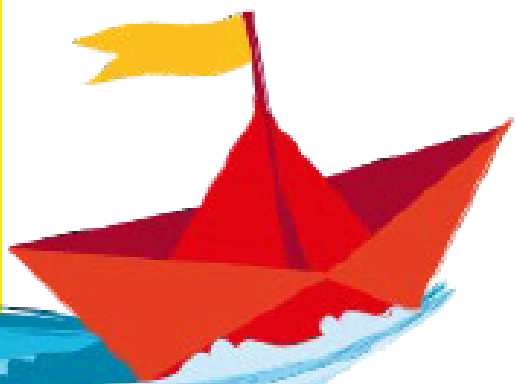
EN ROUTE POUR LE...

FRANÇAIS

V4

Utiliser le contexte pour identifier le sens d'un mot

- Comprendre le sens d'un mot grâce au contexte.
- Utiliser le dictionnaire pour vérifier le sens d'un mot.



*Les diaporamas des phases de recherche sont disponibles sur le **site accompagnateur** pour ceux qui disposent de la méthode et de son guide :*

[LIEN ICI](#)

*Dans le respect des droits d'auteur, les exercices et contenus du guide/manuel ne sont pas reproduits ici : ils restent accessibles sur le site accompagnateur, réservé aux détenteurs de la méthode.
Ce diaporama propose uniquement une mise en œuvre et des supports complémentaires personnels.*

- Face à un mot inconnu dans un texte :
 - on peut deviner le sens général du mot en s'appuyant sur le _____, c'est-à-dire sur le sens global du texte ;
 - on peut s'appuyer sur des _____ qui se trouvent dans le texte.

UN EXEMPLE POUR BIEN COMPRENDRE

Manon s'arrêta devant la vitrine de la pâtisserie : le **saint-honoré** semblait délicieux.

- Les mots indices *pâtisserie/délicieux* ont permis de comprendre qu'il s'agissait d'une pâtisserie.
- Pour savoir précisément quelle sorte de gâteau est un saint-honoré, il faut utiliser un dictionnaire.

Connais-tu ta leçon ?

<p>Que peut-on utiliser pour nous aider à comprendre un mot inconnu ?</p>	<p>Lis cette phrase et explique le mot inconnu : Le <u>félin</u> s'est approché doucement de la souris. Que veut dire félin ?</p>	<p>Trouve un mot indice dans cette phrase : L'orage a éclaté soudainement, provoquant le chaos dans le village.</p>	<p>Que signifie le mot émerveillé dans cette phrase ? Il regardait les feux d'artifice, <u>émerveillé</u> par tant de beauté.</p>
<p>On peut deviner son sens en lisant le contexte ou On peut chercher des mots indices qui l'entourent dans le texte.</p>	<p>Il était ébloui / impressionné / très content</p>	<p>Le mot orage est un mot indice qui aide à comprendre le mot éclaté (qui a plusieurs sens)</p>	<p>Un félin est un animal de la famille du chat (grâce au mot souris et au verbe s'approcher doucement)</p>



- Face à un mot inconnu dans un texte :
 - on peut deviner le sens général du mot en s'appuyant sur le _____, c'est-à-dire sur le sens global du texte ;
 - on peut s'appuyer sur des _____ qui se trouvent dans le texte.

UN EXEMPLE POUR BIEN COMPRENDRE

Manon s'arrêta devant la vitrine de la pâtisserie : le **saint-honoré** semblait délicieux.

- Les mots indices *pâtisserie/délicieux* ont permis de comprendre qu'il s'agissait d'une pâtisserie.
- Pour savoir précisément quelle sorte de gâteau est un saint-honoré, il faut utiliser un dictionnaire.

Connais-tu ta leçon ?

<p>Que peut-on utiliser pour nous aider à comprendre un mot inconnu ?</p>	<p>Lis cette phrase et explique le mot inconnu : Le <u>félin</u> s'est approché doucement de la souris. Que veut dire félin ?</p>	<p>Trouve un mot indice dans cette phrase : L'orage a éclaté soudainement, provoquant le chaos dans le village.</p>	<p>Que signifie le mot émerveillé dans cette phrase ? Il regardait les feux d'artifice, <u>émerveillé</u> par tant de beauté.</p>
<p>On peut deviner son sens en lisant le contexte ou On peut chercher des mots indices qui l'entourent dans le texte.</p>	<p>Il était ébloui / impressionné / très content</p>	<p>Le mot orage est un mot indice qui aide à comprendre le mot éclaté (qui a plusieurs sens)</p>	<p>Un félin est un animal de la famille du chat (grâce au mot souris et au verbe s'approcher doucement)</p>

SEMAINE 6

JOUR 4

VOCABULAIRE

APPRENTISSAGE

**Utiliser le contexte pour
identifier le sens d'un mot**

x

x

x

x

x

Vocabulaire

CM1 CM2

• 1 p. 177

• 3 p. 177

• 5 p. 177

CORRECTION DES EXERCICES

Exercice 1

émue • demander • heureux • révéler

Exercice 3 (plusieurs réponses sont possibles)

a. consciente : - réveillée sans pouvoir bouger.

- qui est lucide, qui a tous ses esprits.

b. canal : - petite rivière.

- voie d'eau artificielle.

Exercice 5 (plusieurs réponses sont possibles)

a. Il écrit au tableau à la craie. / Le tableau exposé au musée est magnifique.

b. Le samedi, elle part faire ses courses au supermarché. / Il a remporté cette course avec brio.

SEMAINE 7

JOUR 1

EXPOSÉ

NAPOLÉON

*Les exposés sont disponibles sur le **site accompagnateur** pour ceux qui disposent de la méthode et de son guide :*

LIEN ICI

Dans le respect des droits d'auteur, les exercices et contenus du guide/manuel ne sont pas reproduits ici : ils restent accessibles sur le site accompagnateur, réservé aux détenteurs de la méthode.

Ce diaporama propose uniquement une mise en œuvre et des supports complémentaires personnels.

ORTHOGRAPHE

APPRENTISSAGE

ORTH6 - Le son [k]

ex. : consul



EN ROUTE POUR LE...

FRANÇAIS

06

Le son [k]

- Orthographier correctement le phonème [k].



*Les diaporamas des phases de recherche sont disponibles sur le **site accompagnateur** pour ceux qui disposent de la méthode et de son guide :*

[LIEN ICI](#)

*Dans le respect des droits d'auteur, les exercices et contenus du guide/manuel ne sont pas reproduits ici : ils restent accessibles sur le site accompagnateur, réservé aux détenteurs de la méthode.
Ce diaporama propose uniquement une mise en œuvre et des supports complémentaires personnels.*

- Voici différentes façons d'écrire le phonème [k] :

Très fréquent	Fréquent	Assez fréquent	Rare		Très rare		
c [devant a, o, u et les consonnes]	qu	cc	k	ch	ck	cqu	q [en fin de mot]
classe découverte crème caserne	quatre coquille quarante quitter	accrocher occuper accueil accalmie	kiwi kilomètre kangourou koala	chorale orchestre écho	ticket stock	acquérir	cinq coq



Si tu entends le son [ks], écris **x** (expert) ou **xc** (excellent) ou **cc** (accent).

Connais-tu ta leçon ?

Quelle lettre
très fréquente
permet d'écrire
le son [k] ?

Classe ces mots
selon la lettre qui
écrit le son [k] :

coquille - stock -
crème - kangourou -
cinq

Complète avec la
bonne graphie du
son [k] :

Il faut a__crocher
ce cadre.

Donne trois mots
où le son [k] est
écrit avec qu.

- qu : coquille
- ck : stock
- c : crème
- k : kangourou
- q : cinq

La lettre c, devant
a, o, u et les
consonnes (ex. :
classe, crème)

Correction :
Il faut **accrocher**
ce cadre.

Exemples : quatre,
quitter, coquille,
quarante

- Voici différentes façons d'écrire le phonème [k] :

Très fréquent	Fréquent	Assez fréquent	Rare		Très rare		
c [devant a, o, u et les consonnes]	qu	cc	k	ch	ck	cqu	q [en fin de mot]
classe découverte crème caserne	quatre coquille quarante quitter	accrocher occuper accueil accalmie	kiwi kilomètre kangourou koala	chorale orchestre écho	ticket stock	acquérir	cinq coq



Si tu entends le son [ks], écris **x** (expert) ou **xc** (excellent) ou **cc** (accent).

Connais-tu ta leçon ?

Quelle lettre
très fréquente
permet d'écrire
le son [k] ?

Classe ces mots
selon la lettre qui
écrit le son [k] :

coquille - stock -
crème - kangourou -
cinq

Complète avec la
bonne graphie du
son [k] :

Il faut a__crocher
ce cadre.

Donne trois mots
où le son [k] est
écrit avec qu.

- qu : coquille
- ck : stock
- c : crème
- k : kangourou
- q : cinq

La lettre c, devant
a, o, u et les
consonnes (ex. :
classe, crème)

Correction :
Il faut **accrocher**
ce cadre.

Exemples : quatre,
quitter, coquille,
quarante



* * * * * Orthographe

CM1

CM2

- **1 ou 5 p. 147**
- **3 ou 7 p. 147**
- **4 ou 8 p. 147**

CORRECTION DES EXERCICES

Exercice 1

parc • paquet • flaque • choc • hamac • occasion
• créer • récompense • code

Exercice 3

koala • chronomètre • quarante • consul •
équipage • orchestre • déclarer • contre •
archéologue • kilogramme • caserne •
récompenser

Exercice 4

a. cartable **b.** cinq **c.** kangourou **d.** abricot

Exercice 5

accrocher • acquérir • déclarer • clown •
chronique • costume • anorak • stock • accord •
bifteck • bouquin

Exercice 7

ticket • accuser • coupure • clown • cinq •
acquérir • bouquin • occuper • écho • stocker •
quitter • sacrer • accorder

Exercice 8

a. ski **b.** accordéon **c.** karaté **d.** squelette **e.** docteur

VOCABULAIRE

LECTURE OFFERTE

Recherche du mot trésor : L3



Manuel p.198

SEMAINE 7

JOUR 2

CONJUGAISON

APPRENTISSAGE

CONJ 2 - Le présent : 1er groupe

et verbes être et avoir



EN ROUTE POUR LE...

FRANÇAIS

C2

Le présent : 1^{er} groupe et verbes *être* et *avoir*

- Repérer les verbes au présent.
- Connaître les conjugaisons des verbes du 1^{er} groupe et des verbes *être* et *avoir* au présent.



*Les diaporamas des phases de recherche sont disponibles sur le **site accompagnateur** pour ceux qui disposent de la méthode et de son guide :*

[LIEN ICI](#)

*Dans le respect des droits d'auteur, les exercices et contenus du guide/manuel ne sont pas reproduits ici : ils restent accessibles sur le site accompagnateur, réservé aux détenteurs de la méthode.
Ce diaporama propose uniquement une mise en œuvre et des supports complémentaires personnels.*

- Au présent, les terminaisons des verbes du 1er groupe sont composées d'une marque de personne : _____

PARLER [1 ^{er} groupe]	je parle tu parles il/elle/on parle nous parlons vous parlez ils/elles parlent	LANCER [1 ^{er} groupe]	je lance tu lances il/elle/on lance nous lançons ⚠ vous lancez ils/elles lancent
---	---	---	---

Les verbes en **-cer** s'écrivent **-çons** à la 1^{re} personne du pluriel. *EX. : nous commençons.*

Les verbes en **-ger** s'écrivent **-geons** à la 1^{re} personne du pluriel. *EX. : nous mangeons.*

Les verbes en **-yer** s'écrivent avec un **i** à la place du **y**, sauf aux 1^{re} et 2^e personnes du pluriel.

RANGER [1 ^{er} groupe]	je range tu ranges il/elle/on range nous rangeons ⚠ vous rangez ils/elles rangent	APPUYER [1 ^{er} groupe]	j'appuie tu appuies il/elle/on appuie nous appuyons ⚠ vous appuyez ⚠ ils/elles appuient
---	--	--	--

Les verbes en **-eter**, **-eler** s'écrivent avec un **è** à la place du **e**, sauf aux 1^{re} et 2^e personnes du pluriel. *Exceptions : jeter et appeler doublent la consonne.*

EX. : j'achète, je renouvèle ; je jette, j'appelle.

Connais-tu ta leçon ?

Quelles sont les terminaisons des verbes du 1er groupe au présent ?	Conjugue au présent le verbe : manger	Conjugue au présent le verbe : nettoyer	Que se passe-t-il avec les verbes en -cer à la 1 ^{re} personne du pluriel ?
---	--	--	---

je mange tu manges il / elle / on mange nous mangeons vous mangez ils / elles mangent	-e, -es, -e, ons, -ez, -ent	je nettoie tu nettoies il / elle / on nettoie nous nettoyons vous nettoyez ils / elles nettoient	On ajoute une cédille : -çons (ex. : nous commençons)
--	---	---	---

- Les verbes être et avoir sont irréguliers. **Il faut les apprendre par coeur !**

ÊTRE	je suis tu es il/elle/on est nous sommes vous êtes ils/elles sont
-------------	--

AVOIR	j'ai tu as il/elle/on a nous avons vous avez ils/elles ont
--------------	---

Connais-tu ta leçon ?

Conjugué le verbe être au présent	Complète la phrase Tu ___ gentil avec ton frère.	Conjugué le verbe avoir au présent	Complète la phrase Ils ___ une grande maison.
--	--	---	---

je suis tu es il/elle/on est nous sommes vous êtes ils/elles sont	j'ai tu as il/elle/on a nous avons vous avez ils/elles ont	Ils ont une grande maison. Verbe avoir à la troisième personne du pluriel	Tu es gentil avec ton frère. Verbe être à la deuxième personne du singulier
--	---	---	---

- Au présent, les terminaisons des verbes du 1er groupe sont composées d'une marque de personne : _____

PARLER [1 ^{er} groupe]	je parle tu parles il/elle/on parle nous parlons vous parlez ils/elles parlent	LANCER [1 ^{er} groupe]	je lance tu lances il/elle/on lance nous lançons ⚠ vous lancez ils/elles lancent
---	---	---	---

Les verbes en **-cer** s'écrivent **-çons** à la 1^{re} personne du pluriel. *EX. : nous commençons.*

Les verbes en **-ger** s'écrivent **-geons** à la 1^{re} personne du pluriel. *EX. : nous mangeons.*

Les verbes en **-yer** s'écrivent avec un **i** à la place du **y**, sauf aux 1^{re} et 2^e personnes du pluriel.

RANGER [1 ^{er} groupe]	je range tu ranges il/elle/on range nous rangeons ⚠ vous rangez ils/elles rangent	APPUYER [1 ^{er} groupe]	j'appuie tu appuies il/elle/on appuie nous appuyons ⚠ vous appuyez ⚠ ils/elles appuient
---	--	--	--

Les verbes en **-eter**, **-eler** s'écrivent avec un **è** à la place du **e**, sauf aux 1^{re} et 2^e personnes du pluriel. *Exceptions : jeter et appeler doublent la consonne.*

EX. : j'achète, je renouvèle ; je jette, j'appelle.

Connais-tu ta leçon ?

Quelles sont les terminaisons des verbes du 1er groupe au présent ?	Conjugué au présent le verbe : manger	Conjugué au présent le verbe : nettoyer	Que se passe-t-il avec les verbes en -cer à la 1 ^{re} personne du pluriel ?
---	--	--	---

je mange tu manges il / elle / on mange nous mangeons vous mangez ils / elles mangent	-e, -es, -e, ons, -ez, -ent	je nettoie tu nettoies il / elle / on nettoie nous nettoyons vous nettoyez ils / elles nettoient	On ajoute une cédille : -çons (ex. : nous commençons)
--	---	---	---

- Les verbes être et avoir sont irréguliers. **Il faut les apprendre par coeur !**

ÊTRE	je suis tu es il/elle/on est nous sommes vous êtes ils/elles sont
-------------	--

AVOIR	j'ai tu as il/elle/on a nous avons vous avez ils/elles ont
--------------	---

Connais-tu ta leçon ?

Conjugué le verbe être au présent	Complète la phrase Tu ___ gentil avec ton frère.	Conjugué le verbe avoir au présent	Complète la phrase Ils ___ une grande maison.
--	--	---	---

je suis tu es il/elle/on est nous sommes vous êtes ils/elles sont	j'ai tu as il/elle/on a nous avons vous avez ils/elles ont	Ils ont une grande maison. Verbe avoir à la troisième personne du pluriel	Tu es gentil avec ton frère. Verbe être à la deuxième personne du singulier
--	---	---	---

VOCABULAIRE

EXERCICES

La Belle et la Bête [3/4]

x

x

x

x

x

Écriture

CM1 et CM2

• 3 p. 198

SEMAINE 7

JOUR 3

CONJUGAISON

EXERCICES

**CONJ 2 - Le présent : 1er groupe
et verbes être et avoir**

Échauffement collectif



Sur votre ardoise,

CM1 : parcours jaune

CM2 : parcours orange

Manuel :

page 100

Exercices :

- 1 p. 101
- 2 p. 101
- 3 p. 101

ENTRAINEMENT SUR ARDOISE

x x x x x

Conjugaison

CM1 CM2

- 4 p. 101 ou 102
- 6 p. 101 ou 102
- 7 p. 101 ou 102
- 10 p. 101 ou 102

CORRECTION DES EXERCICES

Exercice 4

- a. sont
- b. évolue
- c. acclament
- d. retrace

Exercice 6

- a. dominant
- b. fixe
- c. êtes
- d. nomme

Exercice 7

- a. Nous révolutionnons l'administration.
- b. Elles étudient des nouvelles réformes.
- c. Nous imaginons des départements.
- d. Vous avez un préfet dans chaque département.

Exercice 4

- a. effraient
- b. provoquent
- c. signifie
- d. sommes

Exercice 6

- a. ai
- b. existe
- c. dirigeons
- d. échappe

Exercice 7

- a. Les traversées de la Bérézina **sont** une catastrophe.
- b. Ils l'**exilent** très loin de la France.
- c. Nous **rédigeons** la biographie de Napoléon.
- d. Ils **reposent** dans un magnifique tombeau aux Invalides.

CORRECTION DES EXERCICES

Exercice 10

- a. Dans chaque commune de France, il y **a** un maire.
- b. Les lois **sont** connues de tous.
- c. L'empereur Napoléon **est** au sommet de sa gloire.
- d. J'**ai** un bon cheval, il **est** vraiment rapide et infatigable.

Exercice 10

- a. Quatre années **sont** nécessaires pour rédiger le code civil.
- b. Son emblème **est** les abeilles d'or.
- c. Il **a** le sceptre et la main de la justice.
- d. L'empire de Napoléon **est** à son apogée.

VOCABULAIRE

LECTURE OFFERTE

Recherche du mot trésor : L4



Manuel p.199

SEMAINE 7

JOUR 4

VOCABULAIRE

EXERCICES

La Belle et la Bête [4/4]

CM1 et CM2

• 3 p. 199

x

x

x

x

x

Écriture
